



Montageanleitung

WG 80

Schiebetürelemente für Wintergarten



Montagefolien

WG 80 2-Teiliges Schiebetürelement



WG 80 82 Festes Element



Wie Sie wissen, sind die Montagevideos auf unserer Website verfügbar.



WICHTIG!

Lesen Sie die Montageanleitung, bevor Sie mit der Montage beginnen!

Wenn die Anweisungen nicht befolgt werden, funktioniert das Element möglicherweise nicht optimal und die Garantie entfällt.

Willab Garden behält sich das Recht vor, Materialien, Konstruktion und Design zu ändern.



Tomtaholmsvägen Östra Karup 269 21 Båstad SCHWEDEN
Tel. 0431-686 00 • www.willabgarden.se

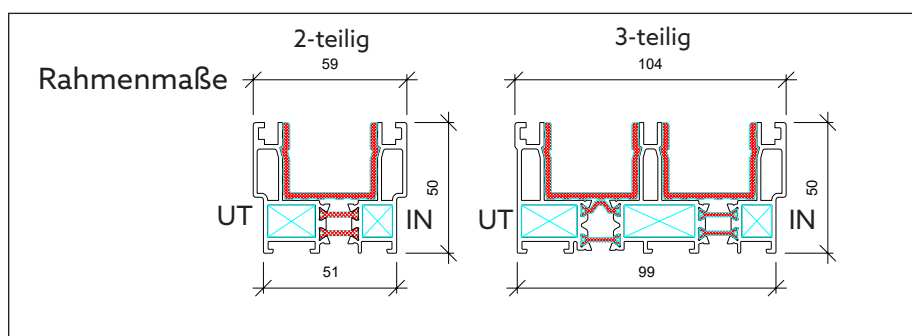
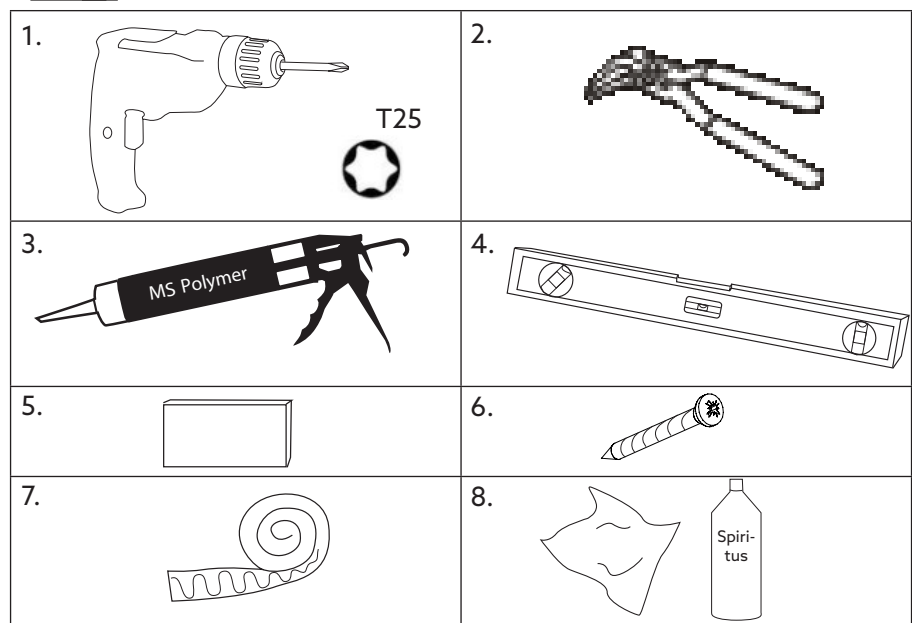
Beachten Sie Folgendes vor der Montage

- Wir empfehlen Ihnen, immer einen Spengler hinzuzuziehen, der die Montage und Blecharbeiten für maximale Dichtheit durchführt.
- Ziehen Sie alle Schrauben vorsichtig an. Übermäßiges Anziehen der Schraube kann das Profil durchtrennen.
- Bei starkem Wind und Niederschlägen kann es zu Leckagen kommen.
- Es ist wichtig, dass alle Baumaterialien, Einrichtungsgegenstände und Geräte für den Außenbereich bestimmt sind. Willab Garden AB niemals Böden mit Nuten oder saugfähige Holzwerkstoffe wie Spanplatten in unseren Wintergartenkonstruktionen zu verwenden.
- Wintergärten sind kein klassischer Anbau an Ihr Haus und müssen daher bei der Auswahl der Baustoffe, Einrichtung und Ausstattung nicht Ihrem Haus entsprechen. Der Wintergarten ist nur für eine vorübergehende Heizung oder eine konstante Wärme von 5- 10 Grad geeignet (Wintergarten).
- **Bei der Montage des Aluminiumrahmens wird häufig und reichlich ausgefugt. Fugenmasse immer mit Spiritus und einem Tuch abwischen.**
- Bei der Installation der Schiebetür/des Fensters ist es sehr wichtig, dass Sie zwei Personen bei der Montage helfen.




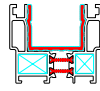
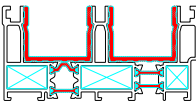
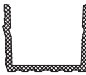


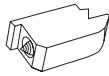


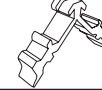

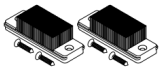


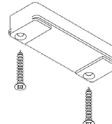
Für die Montage benötigen Sie Folgendes:

Sie benötigen Folgendes:

1. Schraubendreher und Bits
2. Seitenschneider
3. Fugenspritze mit Dichtungstoff für den Außenbereich
4. Wasserwaage
5. Abstand
6. Schrauben zur Befestigung in Fundament und Fassade sind nicht im Lieferumfang enthalten.
7. Dichtmaterial, Leisten und Auflagen
8. Spiritus und Tuch

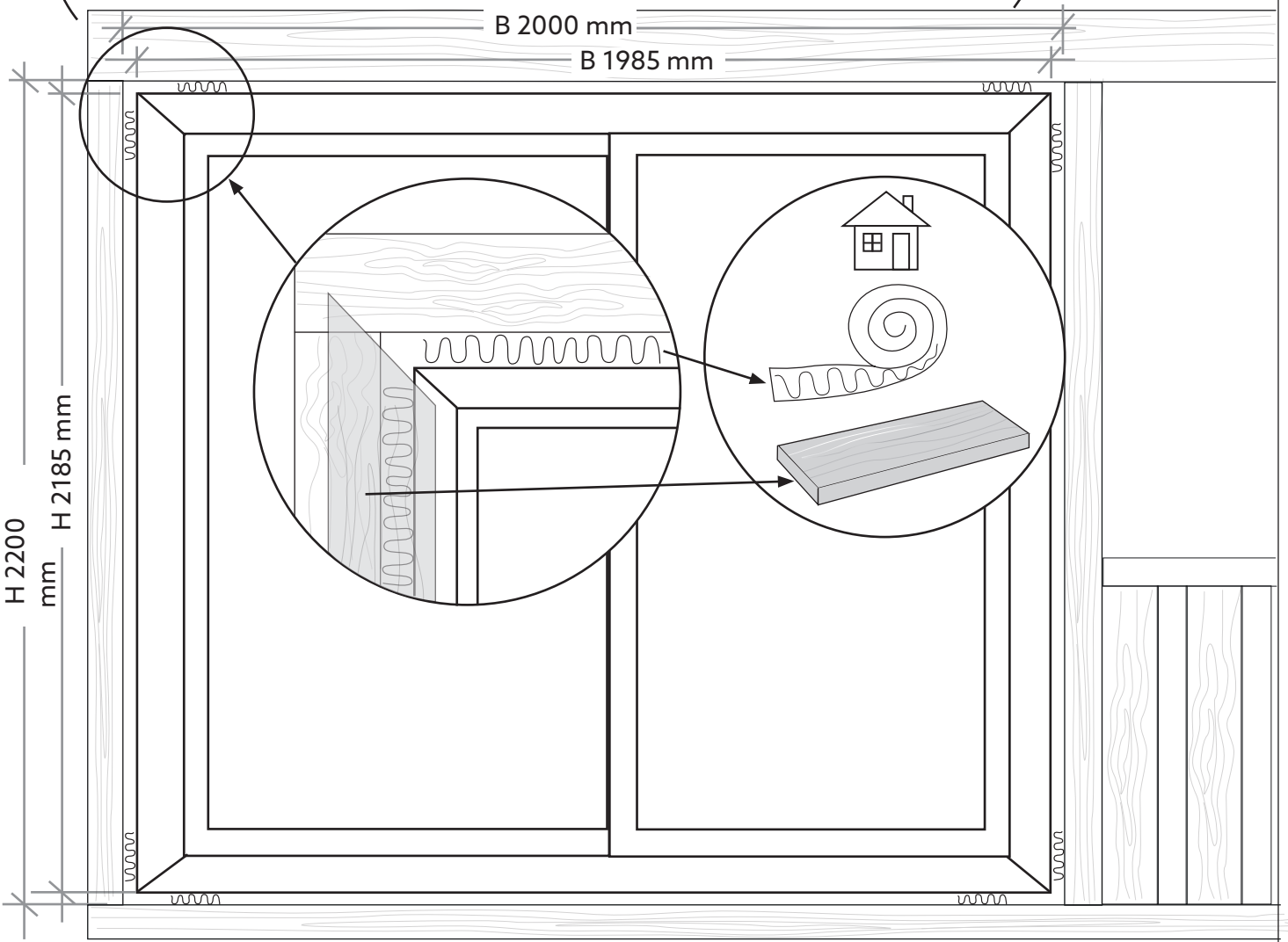
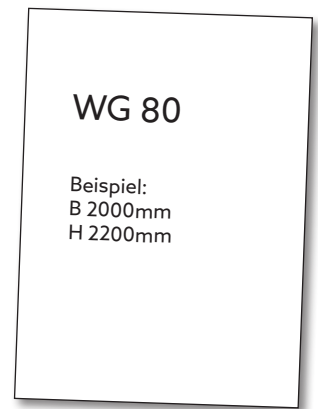
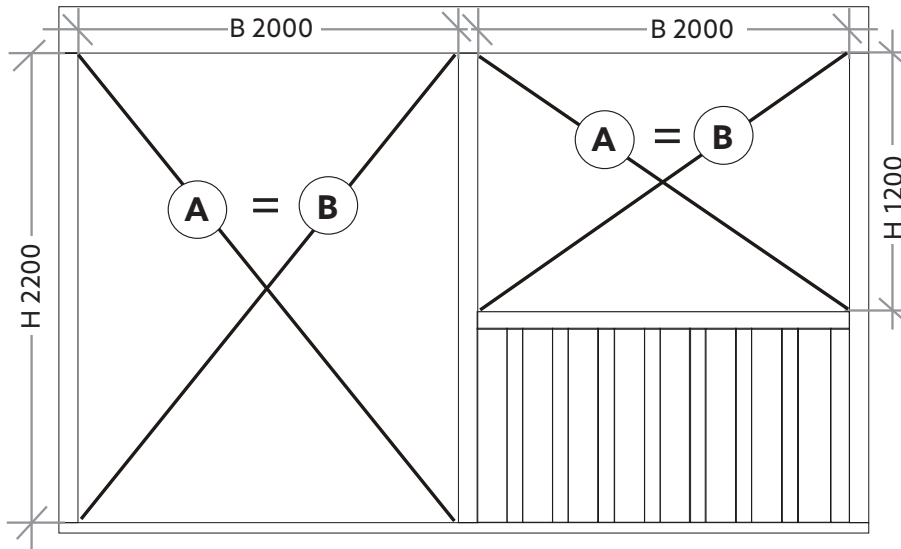


WG 80 Schiebetür, Schiebefenster

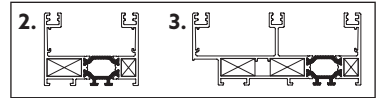
| Teilnummer | Profil | Artnr. | Bezeichnung |  |  |
|------------|---|---------------|-------------------------|---|---|
| 1 |  | - | Tür | 2 | 3 |
| 2 |  | SL110 | Rahmen 2-teilig | 4 | - |
| 3 |  | ZZ154 | Rahmen 3-teilig | - | 4 |
| 4 |  | SL050 | Isolator Rahmen | 4 | 8 |
| 5 |  | 1000W-VG52 | Kunststoffprofil Rahmen | 6 | 9 |
| 6 |  | 80W-SL1053A | Aluminiumschienenprofil | 2 | 3 |
| 7 |  | 80W-ACMX854 | Eckverbinder | 16 | 16 |
| 8 |  | 80W-ACSL013A | Eckverbindung | 4 | |
| 9 |  | 80W-ACSL013B | Eckverbindung | 4 | 4 |
| 10 |  | 80W-ACZZ154AS | Eckverbindung | - | 4 |
| 11 |  | 80W-ACZZ154CS | Eckverbindung | - | 4 |
| 12 |  | 80W-ACSL030 | Mitteldichtung | 1 | 2 |
| 13 |  | 80W-ACSL024 | Entwässerungskappe | 5 | 10 |
| 14 |  | 80W-ACSL020 | Türführung | 4 | 8 |
| 15 |  | 80W-ACSL035 | Hebeschutz | 2 | 2 |

1.1

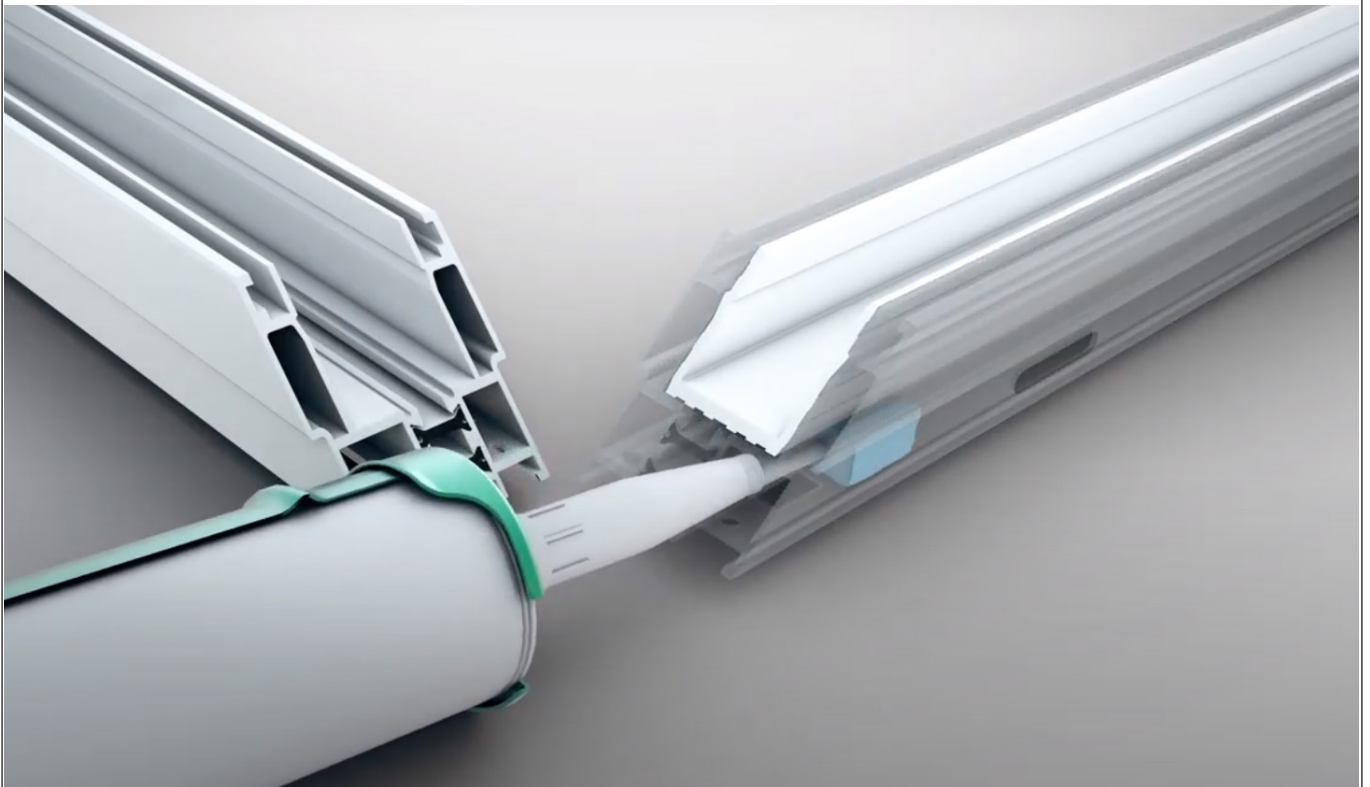
ACHTUNG! Die folgenden Maße sind beispielhaft. Stellmaße = 15 mm
Erst bei der Montage des WG 80 in unseren Aluminiumrahmen beträgt das Einstellmaß 0 mm.
Überprüfen Sie stets die Abmessungen Ihrer Auftragsbestätigung und vergleichen Sie sie mit allen Zeichnungen.



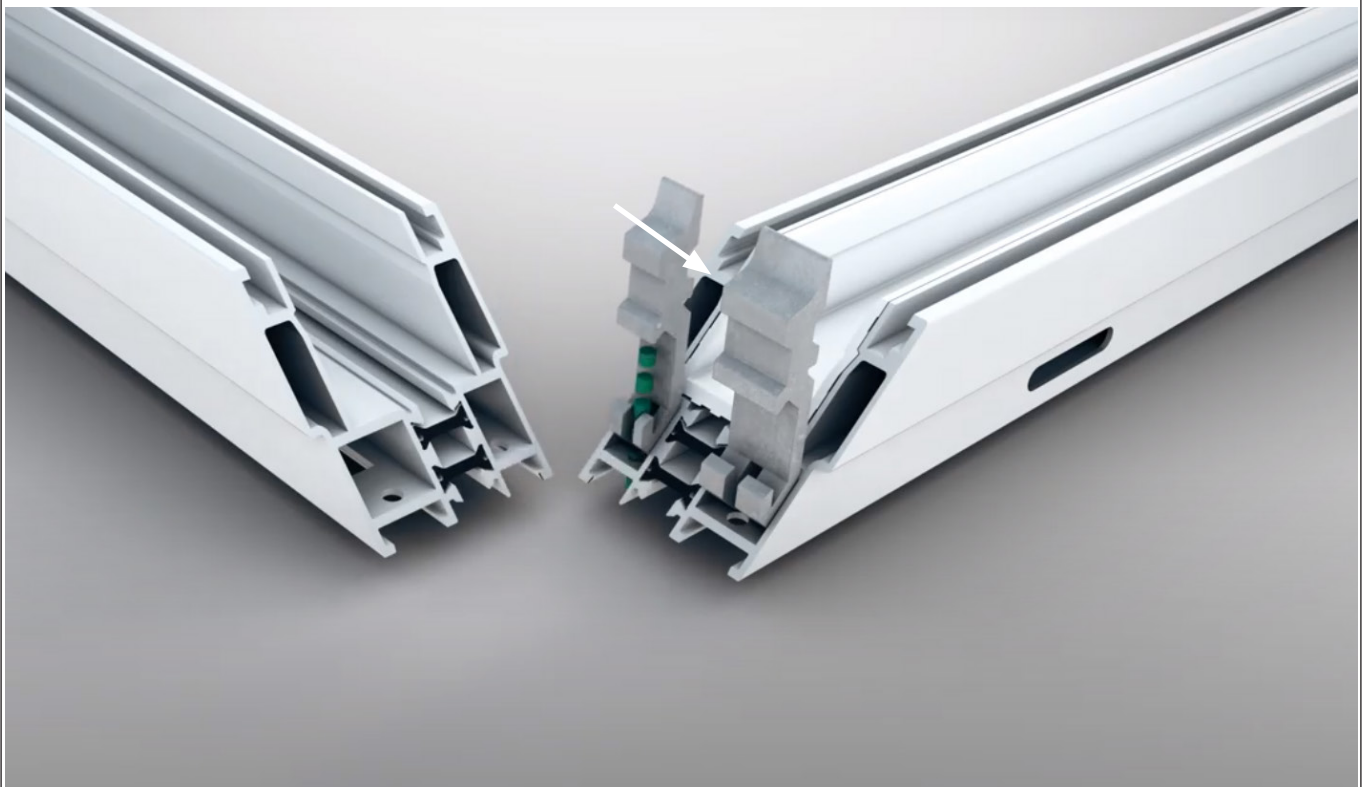
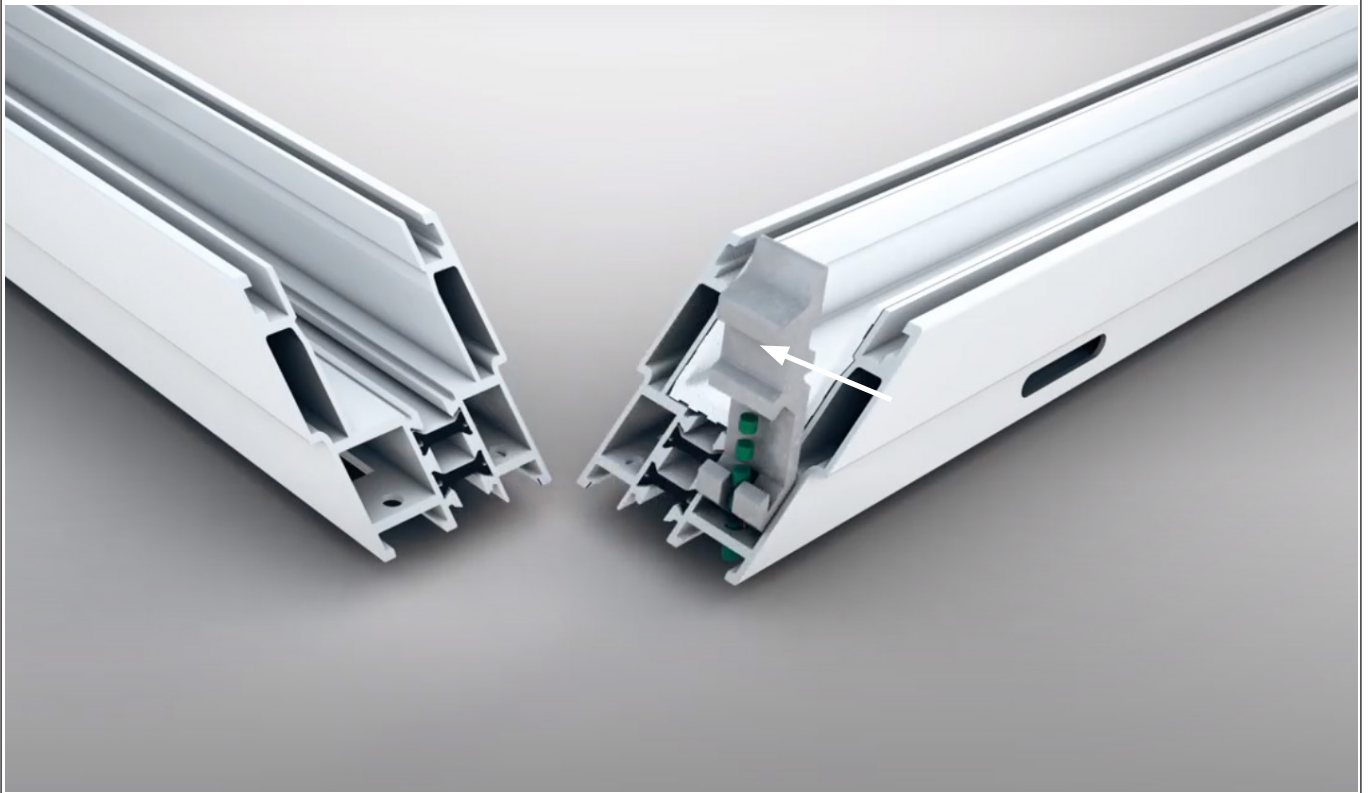
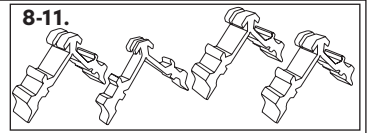
1.2 Legen Sie die Rahmenprofile auf eine ebene Fläche.



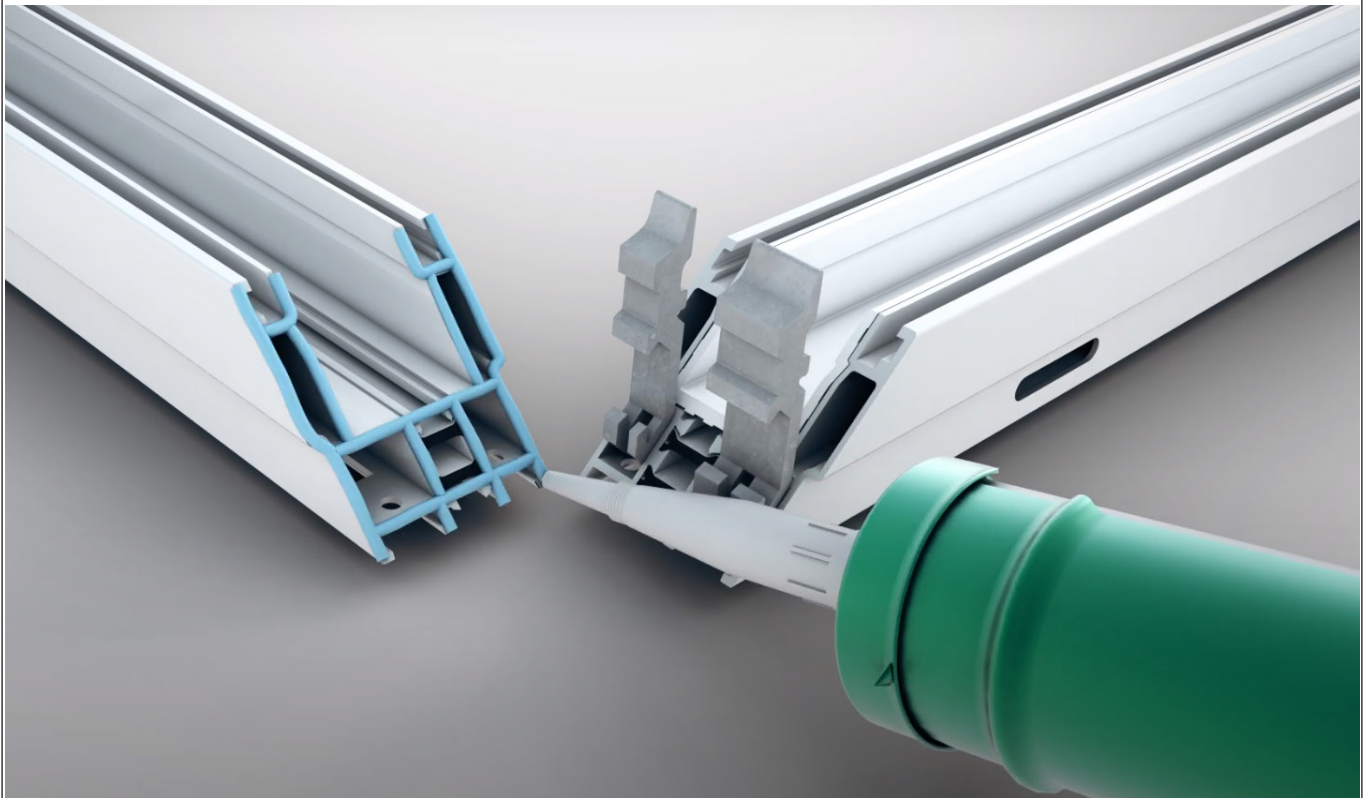
2. Füllen Sie alle Kammern im Bodenprofil (mit Entwässerungslöchern) ca. 50 mm.



3. Drücken Sie die Eckverbindungen ein. **ACHTUNG!** Wichtig ist, dass die Eckverbindung in die richtige Richtung zeigt und genau über dem Loch liegt, siehe grüne Markierung in der Abbildung.

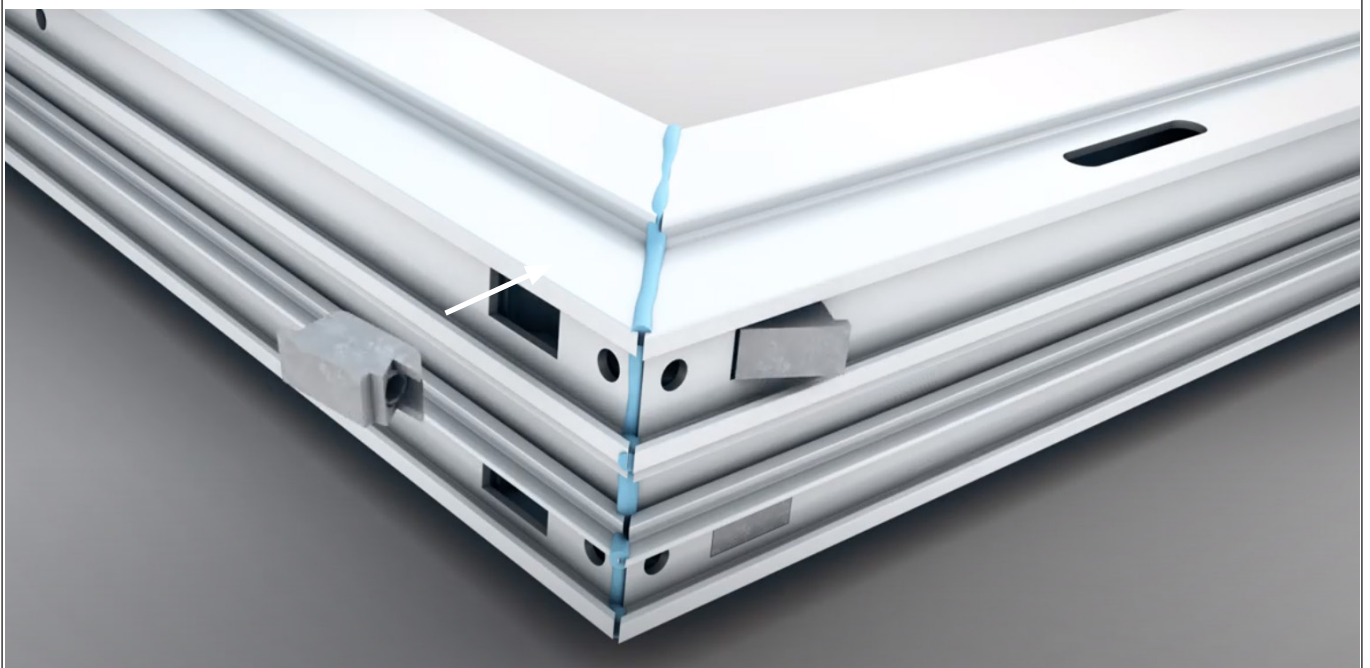
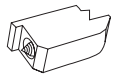


4. Fugen Sie alle Wände am Rahmenprofil sehr sorgfältig und reichlich aus.

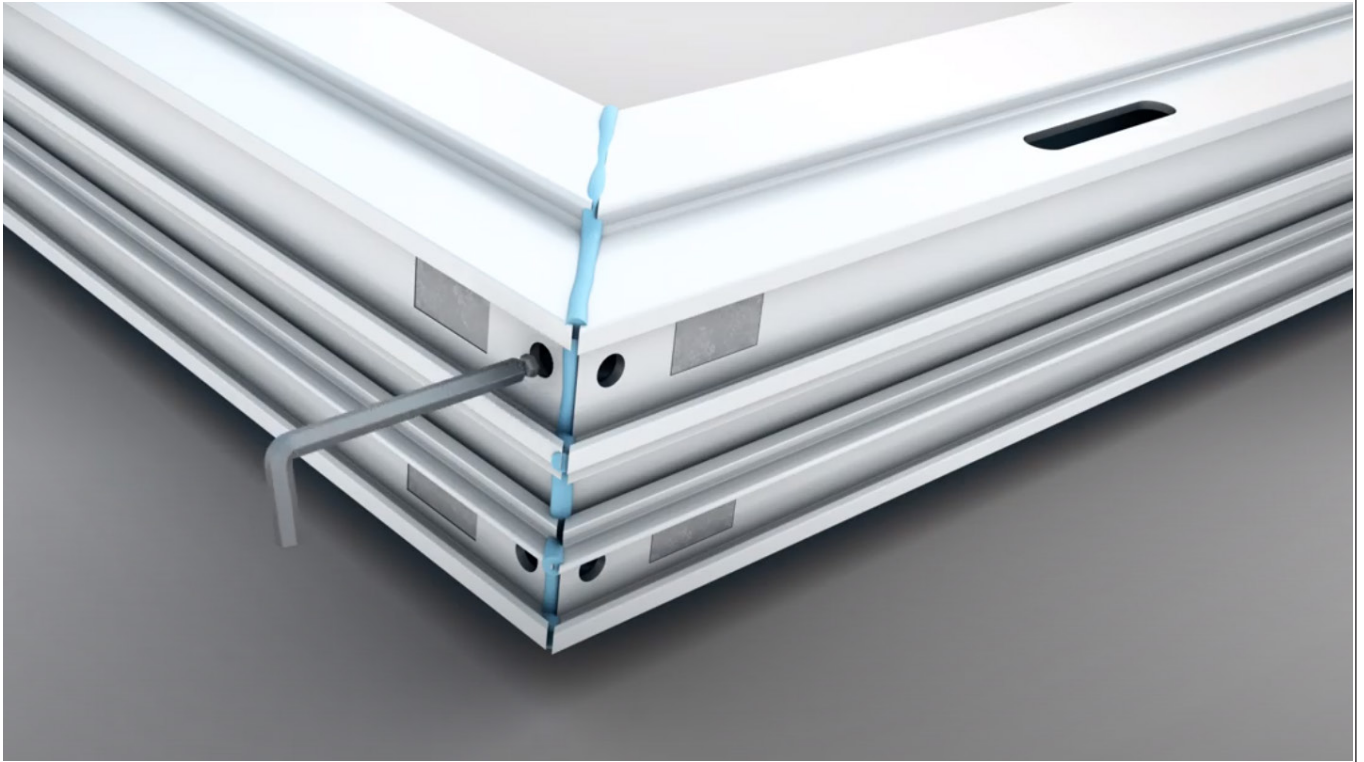


5.1 Montieren Sie die Profile und positionieren Sie die Eckverbindungen wie dargestellt.

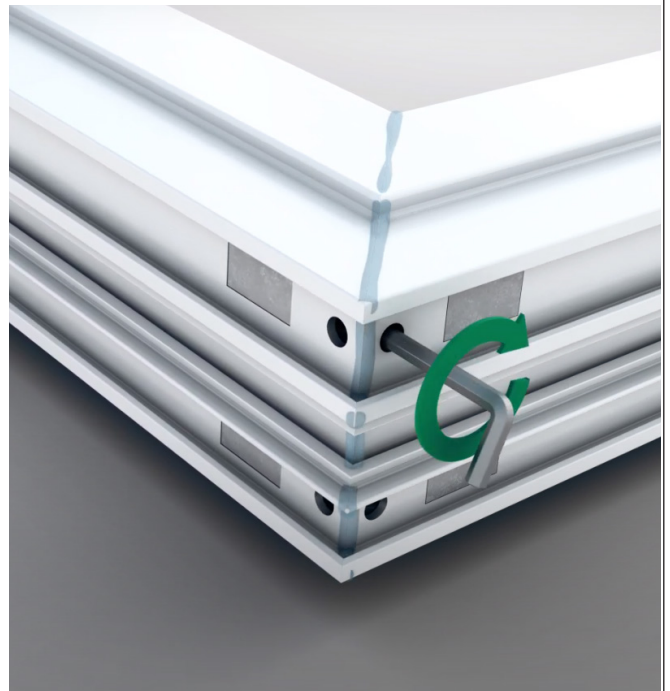
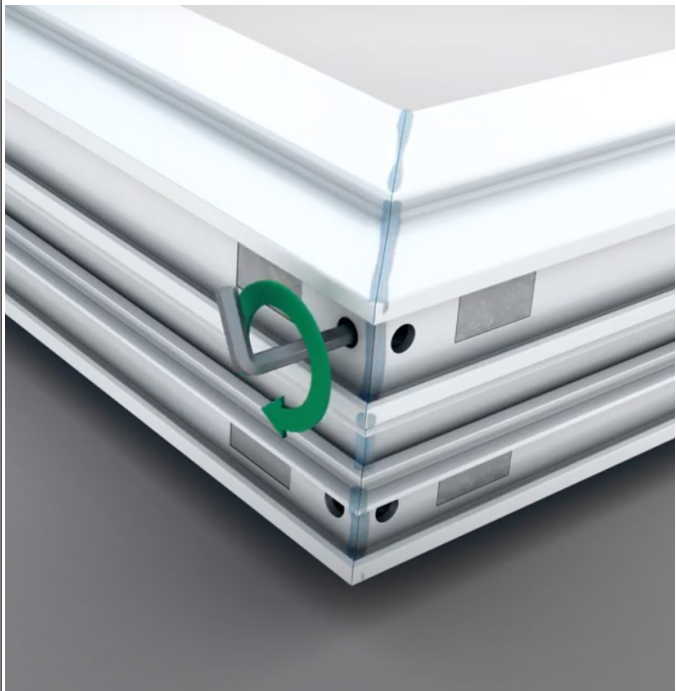
7.



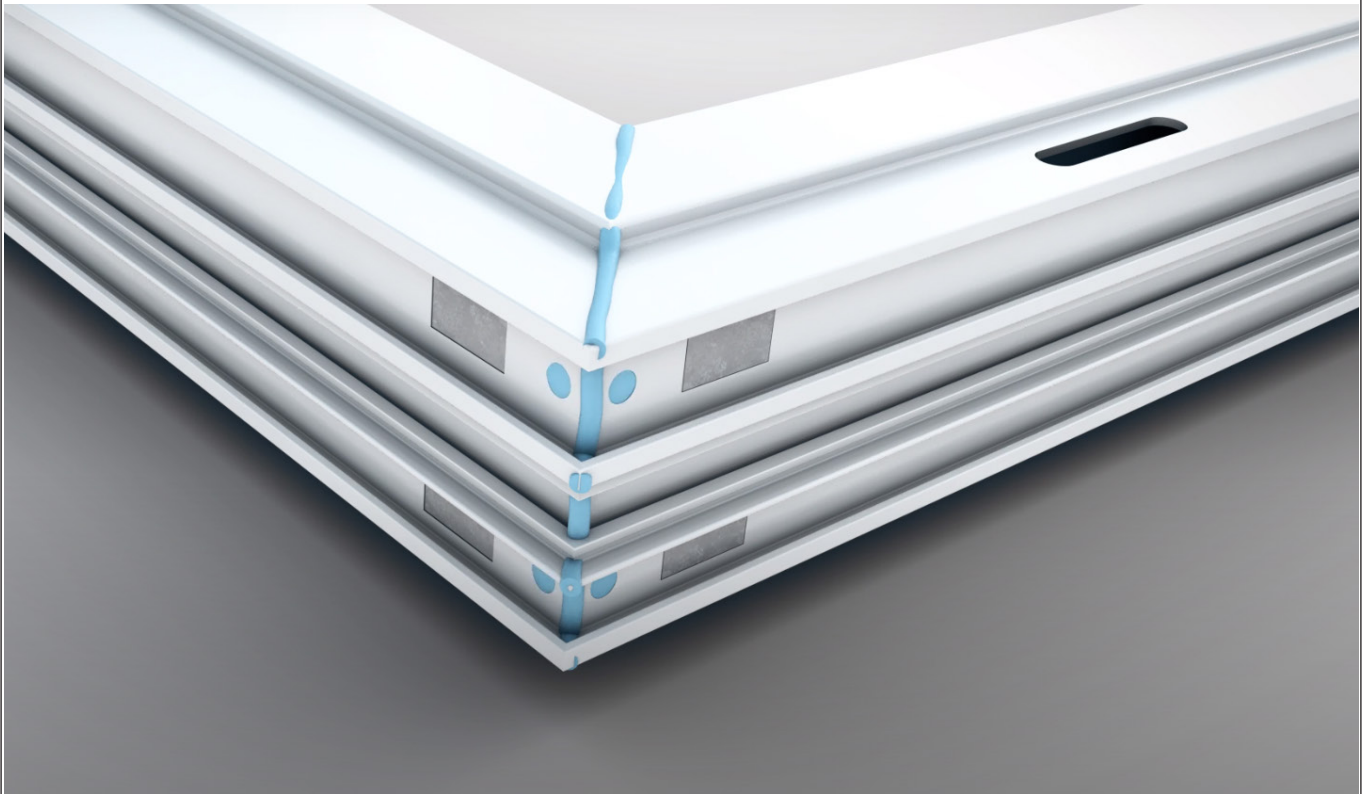
5.2 Ziehen Sie die Schrauben in den Eckverbindungen fest.



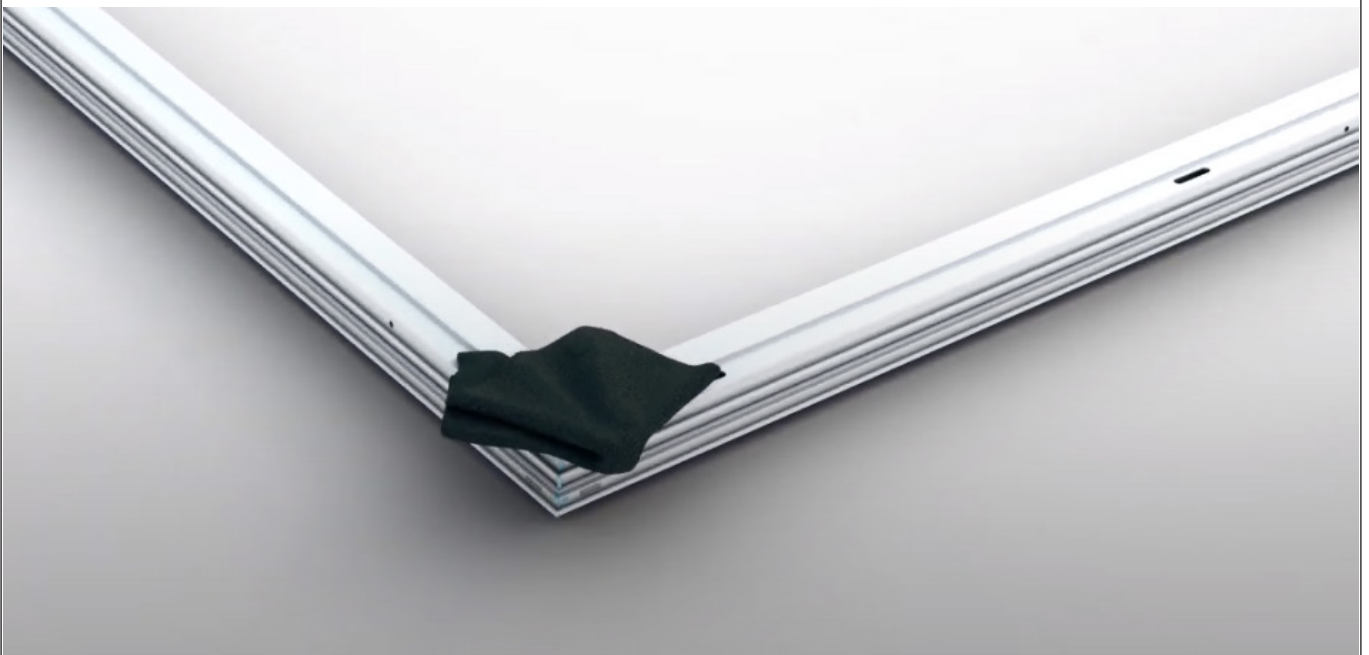
5.3 Wenn die Profile beim Anziehen verhaken, lockern Sie das erste Profil ein wenig und fahren Sie mit dem Anziehen des zweiten Profils fort. Ziehen Sie dann wieder das erste Profil fest.



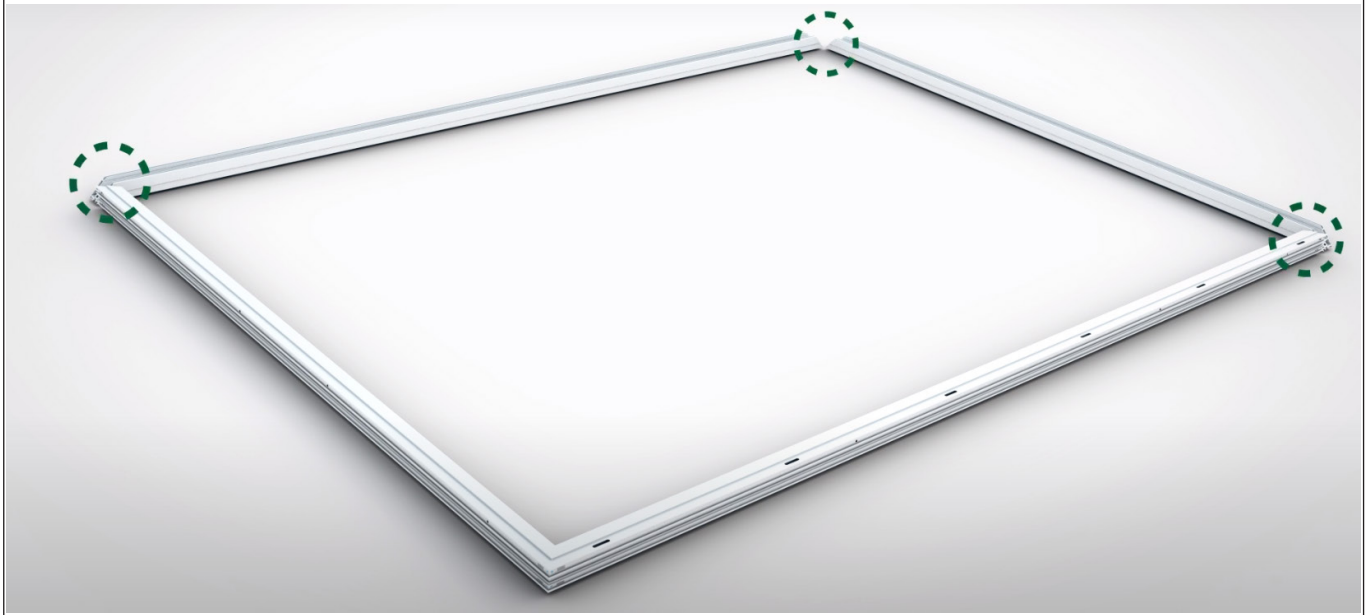
5.4. Füllen Sie die runden Löcher und die Oberseite der Eckverbindungen mit Fugenmasse.



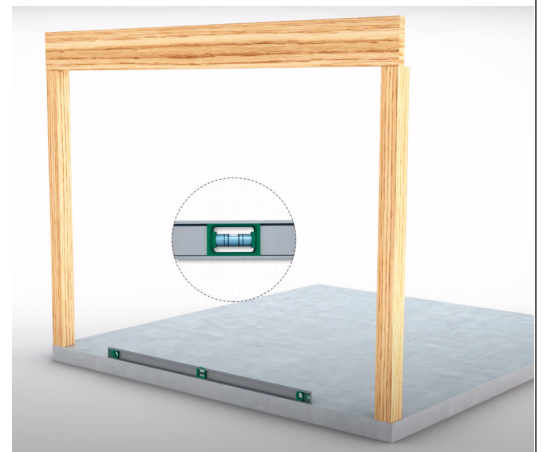
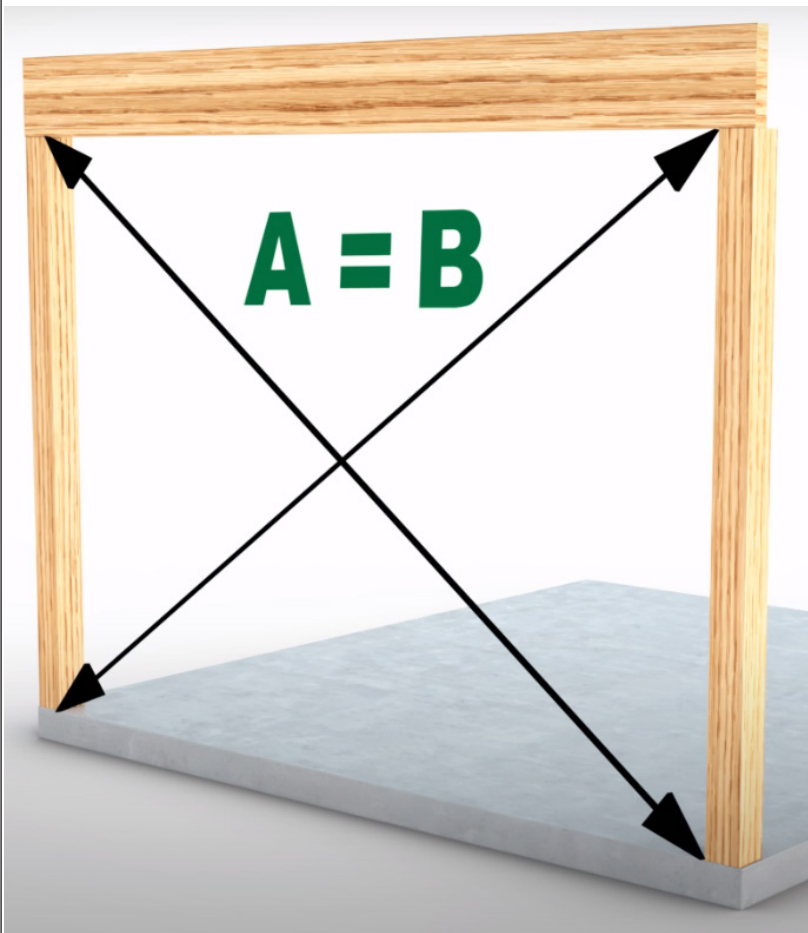
5.4 Wischen Sie überschüssige Fugenmasse weg.



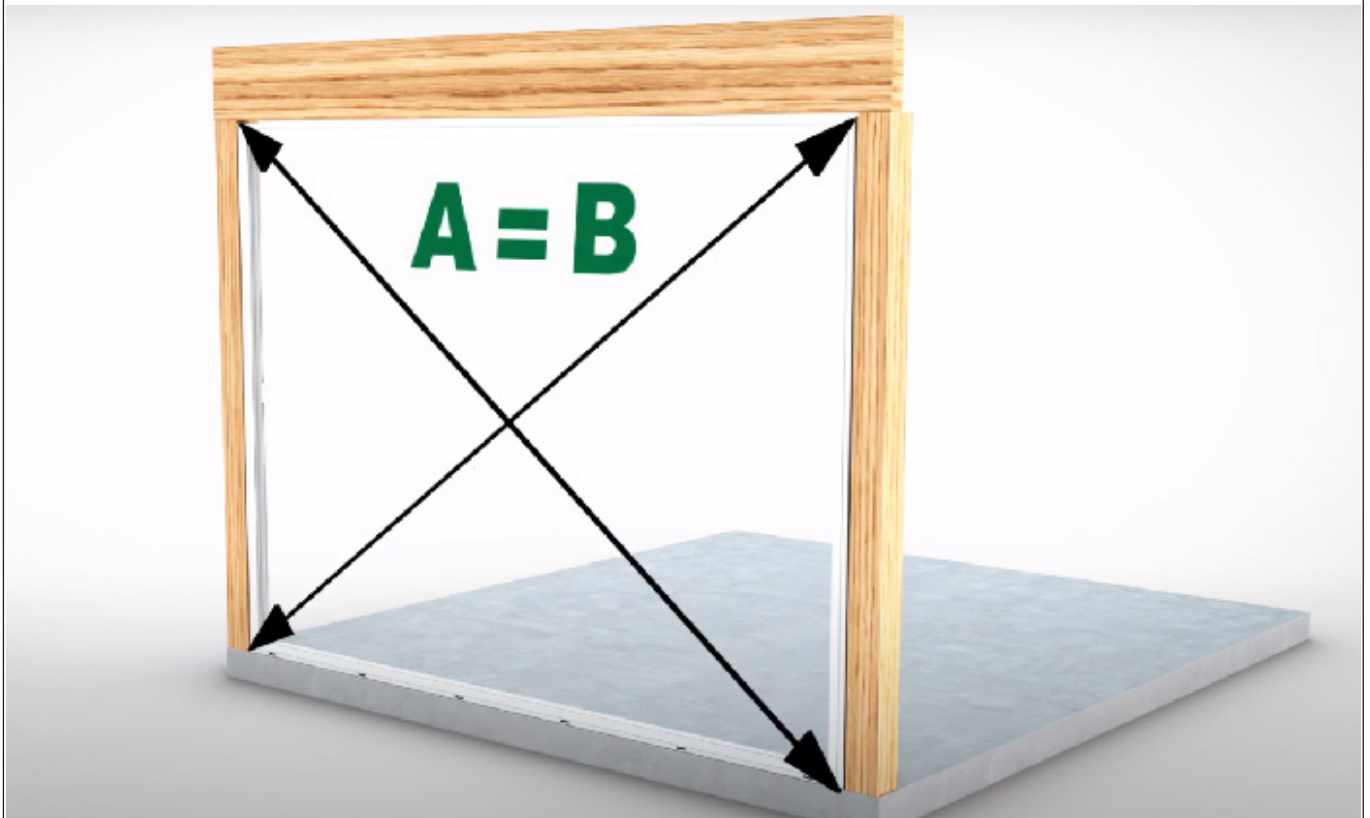
5.5 Wiederholen Sie die Schritte 3-5 in allen Ecken.



6. Messen Sie Kreuzweise! Stellen Sie sicher, dass das Loch, an dem das Element installiert werden soll, eben ist.



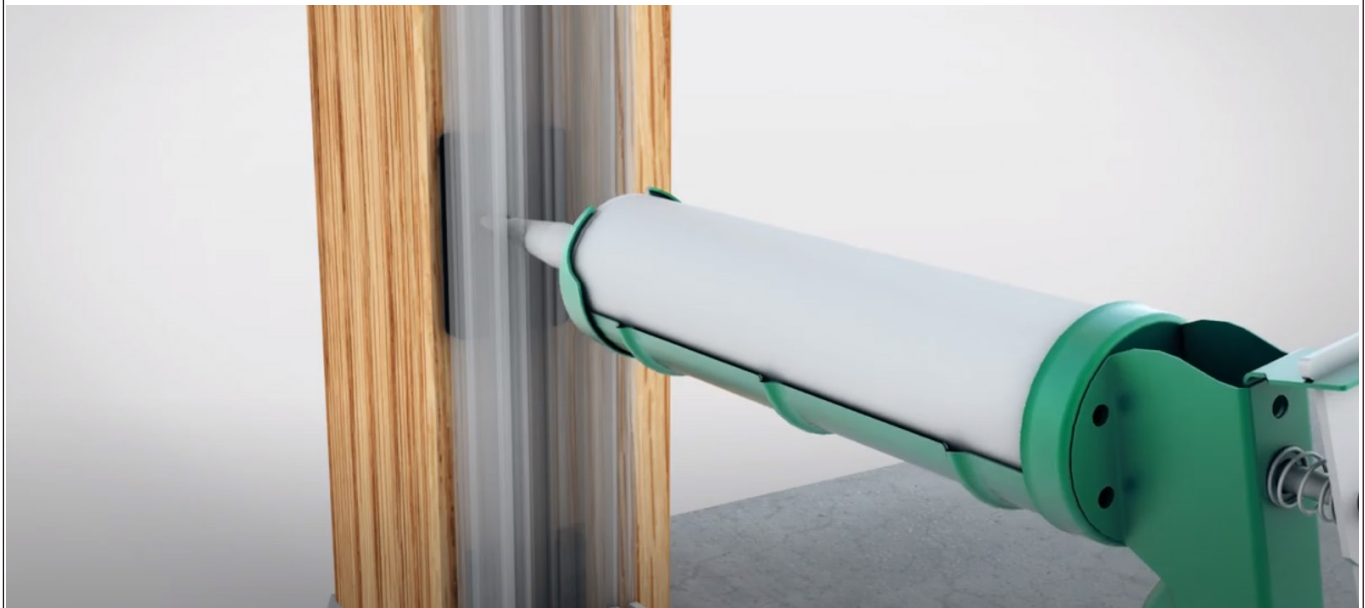
7. Heben Sie den Rahmen an und messen Sie ihn auch kreuzweise. (Hinweis! Siehe erster Punkt unter „Beachten Sie Folgendes vor der Montage“)



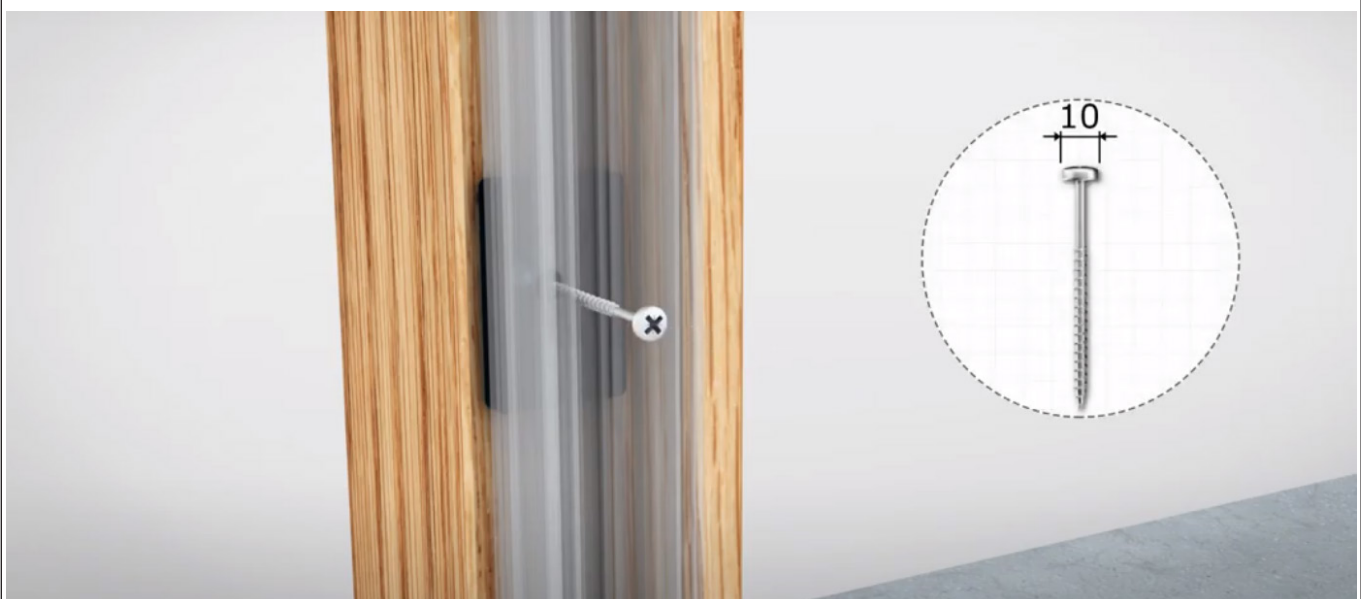
8. Montieren Sie einen geeigneten Abstandshalter zwischen dem Rahmen und dem Pfosten.



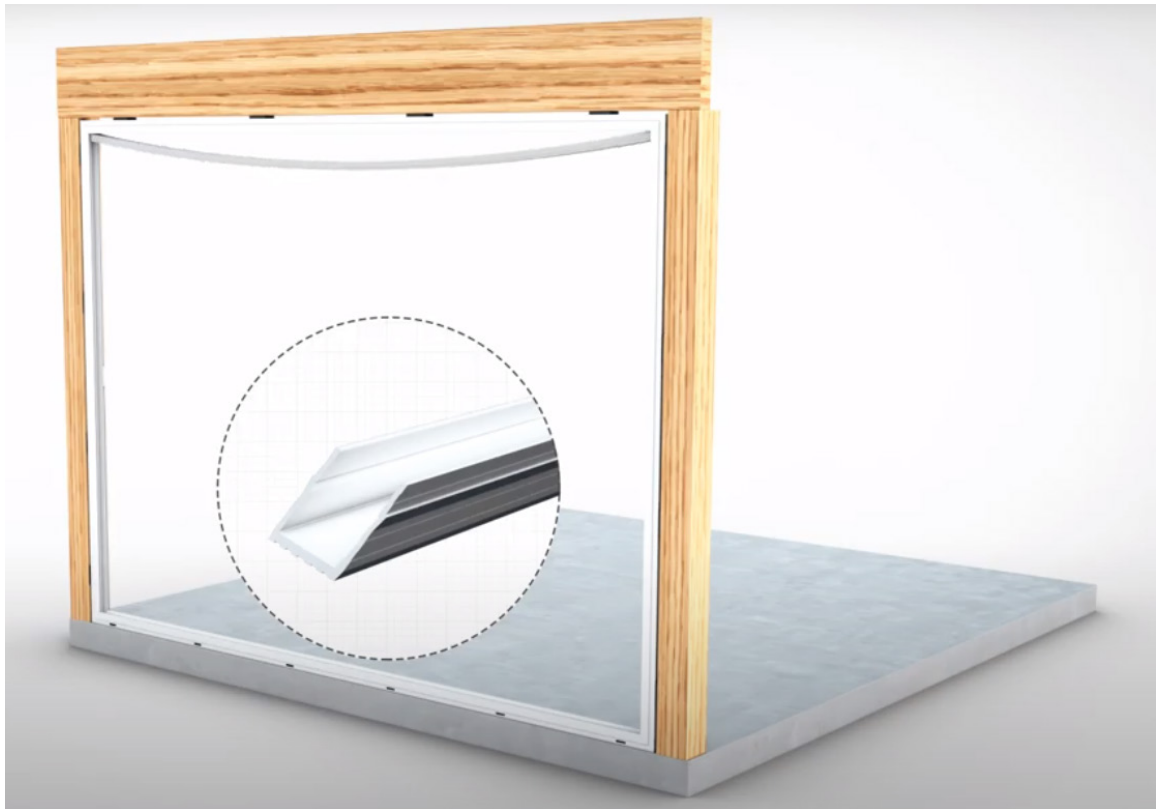
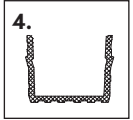
9.1 Fügen Sie das vorgebohrte Loch aus.



- 9.2. Schrauben Sie das Profil mit einer geeigneten Schraube für das darunterliegende Material an alle Löcher fest.
ACHTUNG! Der Schraubenkopf darf nicht größer als 10 mm sein. Schrauben zur Montage sind nicht im Lieferumfang enthalten.

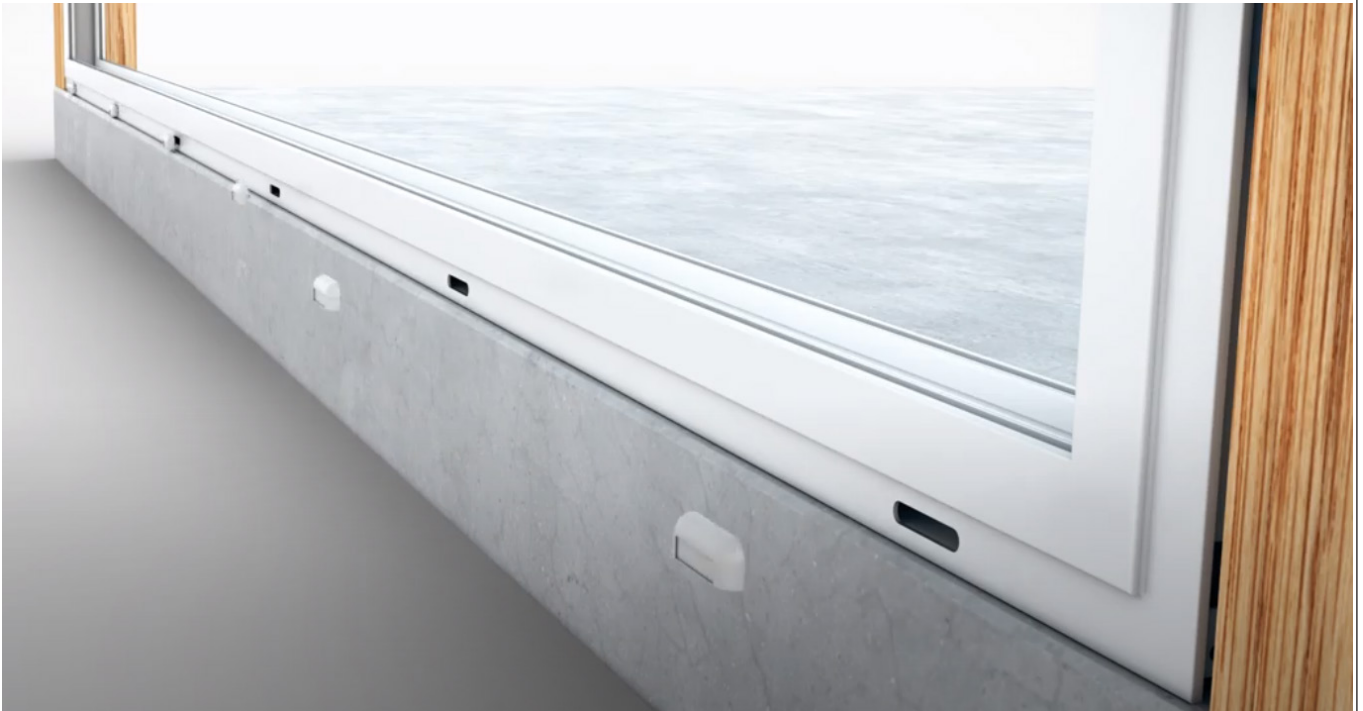


10. Isolatoren oben und an den Seiten montieren. Der Isolator unten wird komplett montiert geliefert. Fügen Sie die untere Ecke aus.



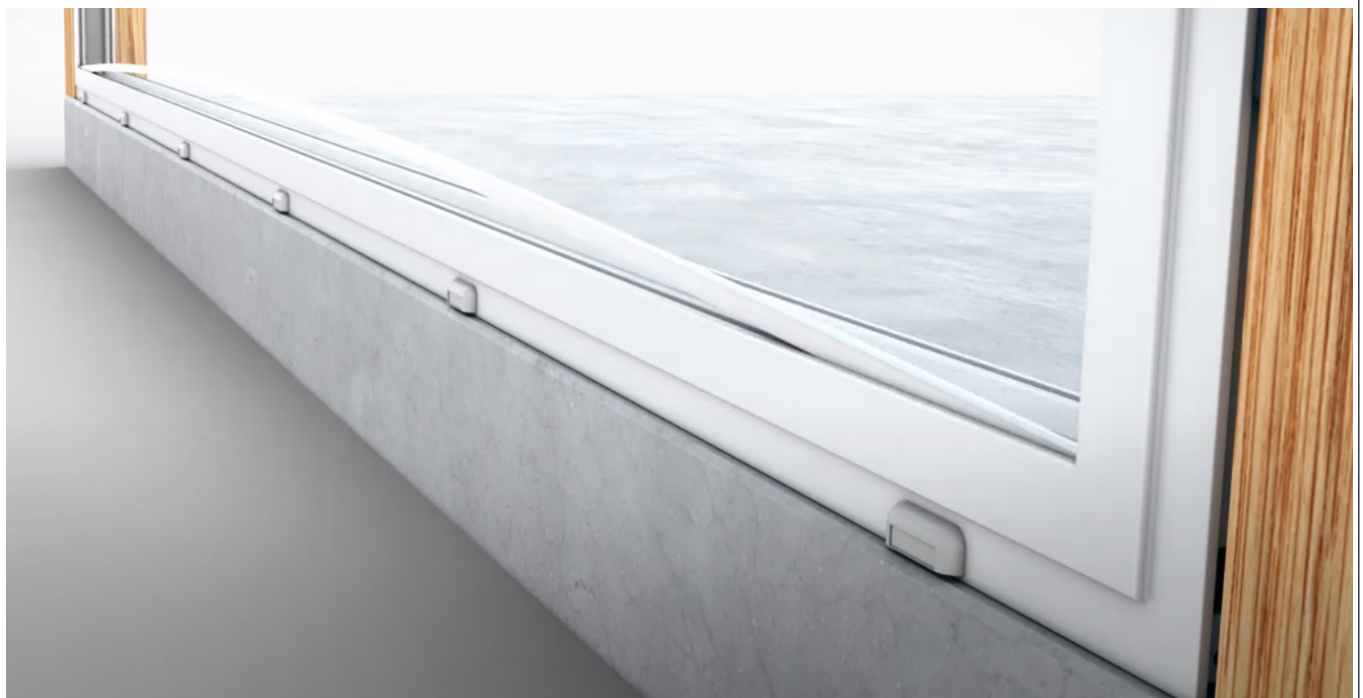
11. Setzen Sie die Entwässerungskappen in das Bodenprofil ein.

13.

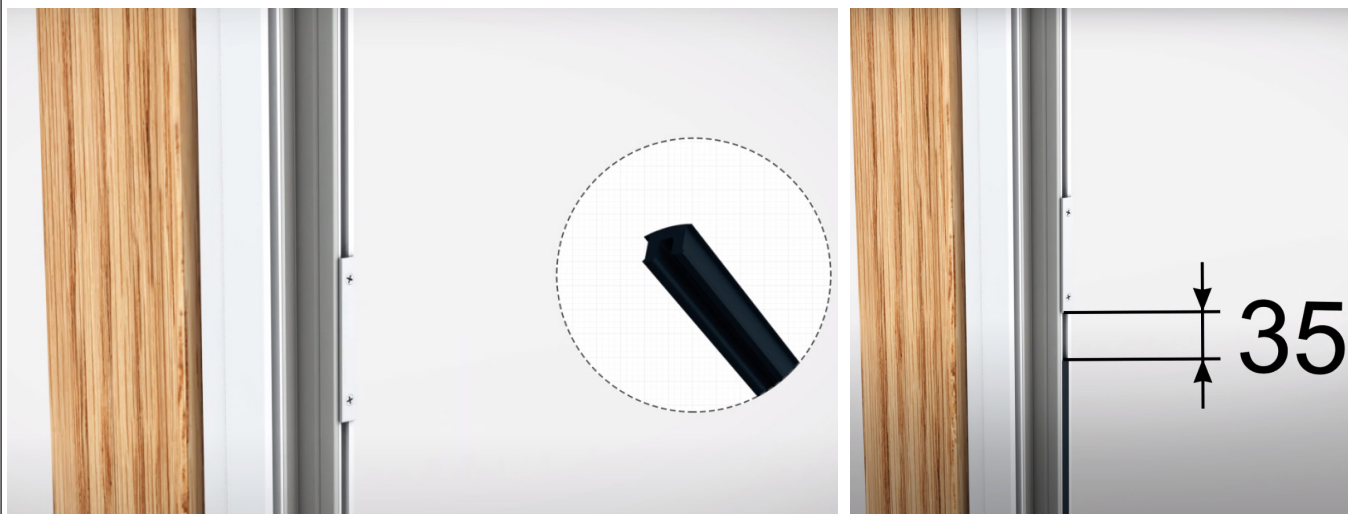


12.1 Aluminiumschienenprofil in das untere Profil einbauen.

6.



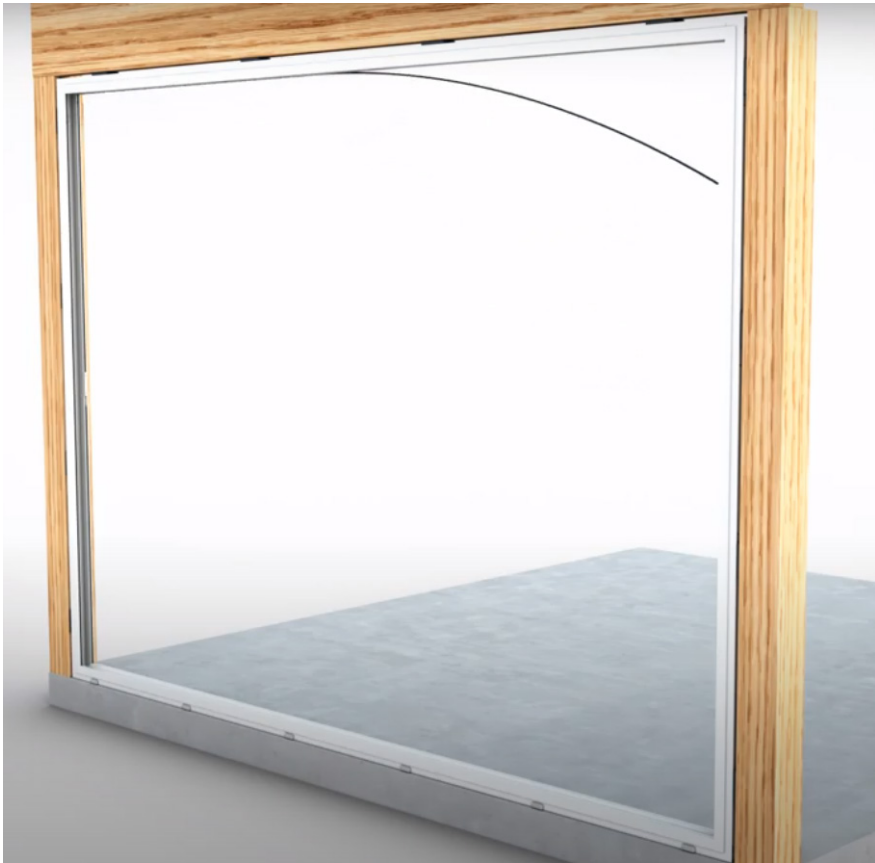
12.2 Bringen Sie zuerst die Kunststoffleiste unter der Endplatte an. Der Abstand zwischen der Abdeckleiste und der Endplatte sollte ca. 35 mm betragen.



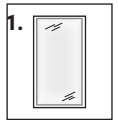
12.3 Bringen Sie dann die obere Kunststoffleiste an. Schneiden Sie ca. 15 mm länger als die Endplatte und legen Sie die Leiste hinter das Blech.



12.4. Dann mit der Kunststoffleiste in den anderen Schienen fortfahren.



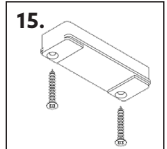
13.1. Heben Sie zuerst die Tür an, die sich in der innersten Schiene befinden soll.



13.2. Dann mit der nächsten Tür fortfahren.



14. Schieben Sie die Türen zur Seite und installieren Sie den Hebeschutz.



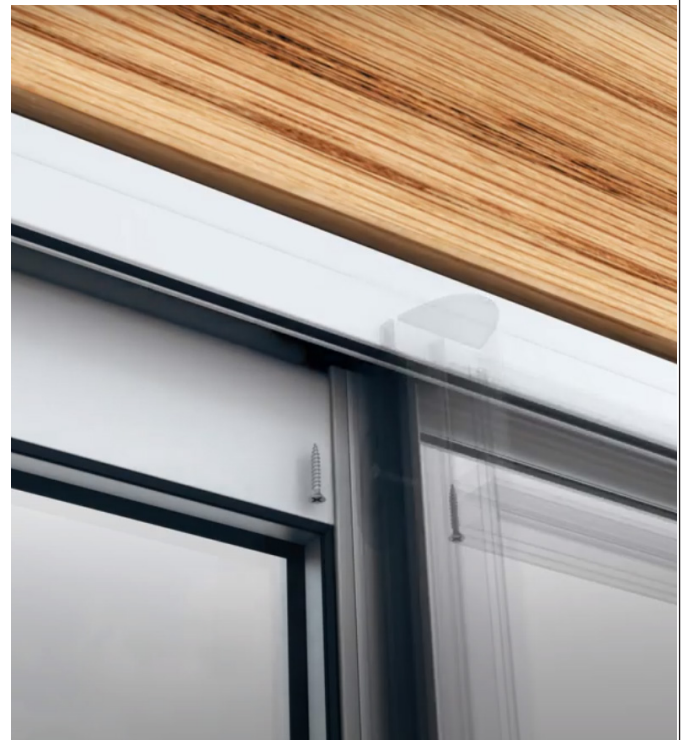
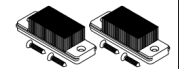
- 15.** Verschrauben Sie den Führungsklotz (Türführung) in allen Ecken der Türen mit der mitgelieferten Schraube. Sichern Sie die Abdeckkappe.

14.

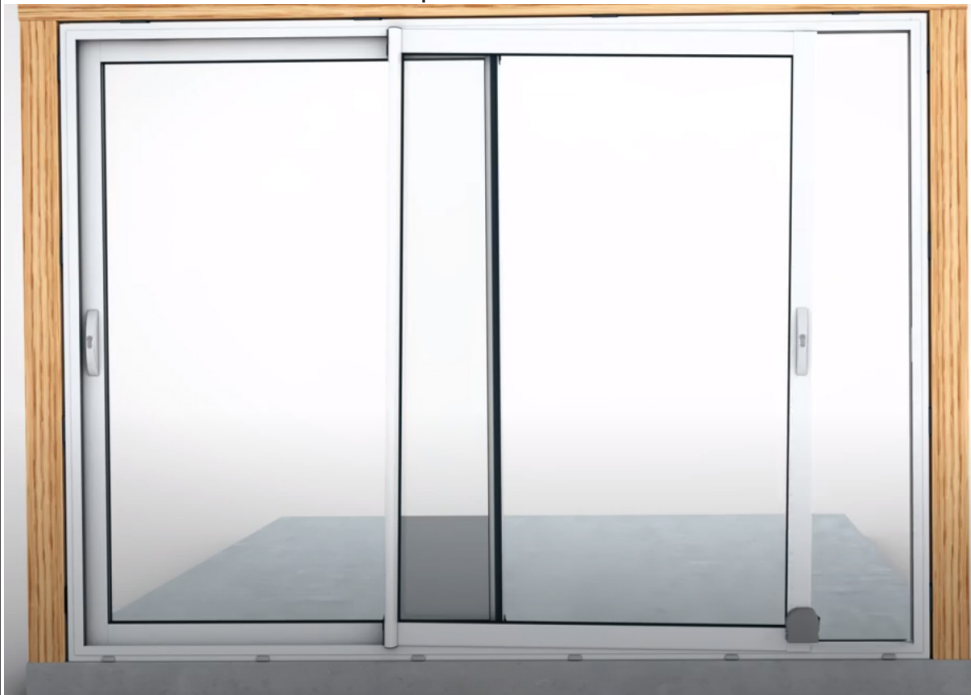


- 16.** Klappen Sie die Mitteldichtung über die Türen und schieben Sie sie in den Übergang, sodass sich die Bürsten zwischen den Türen befinden. Schrauben Sie anschließend die Mitteldichtung mit der mitgelieferten Schraube fest.

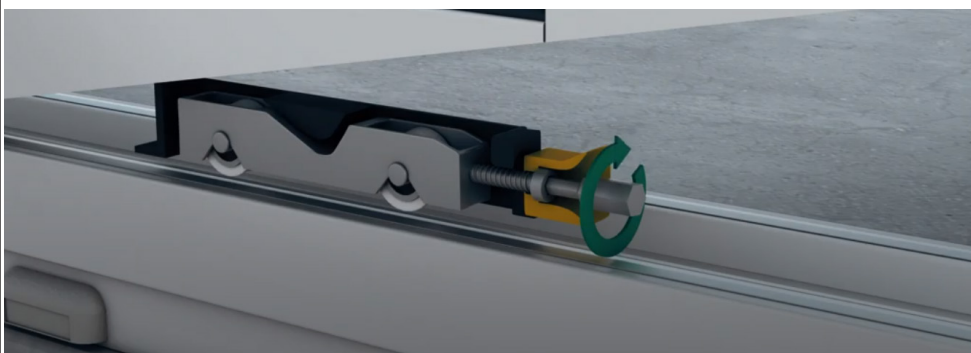
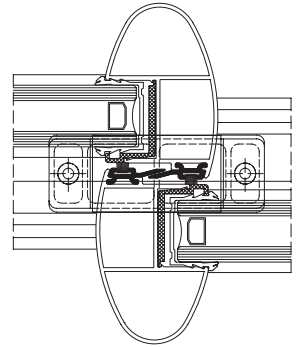
12.



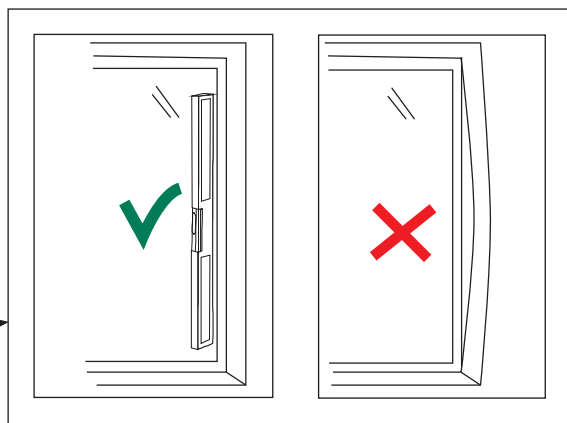
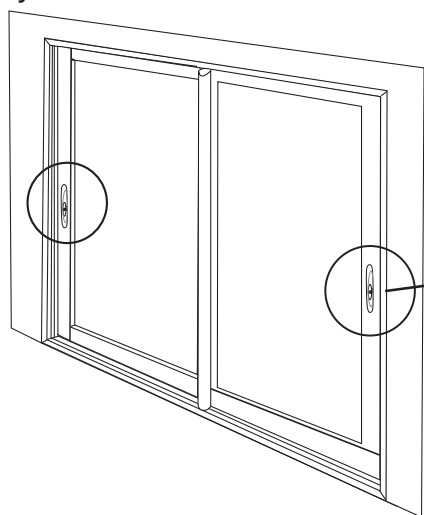
17. Justieren Sie bei Bedarf den Laufwagen in den unteren Profilen der Tür so, dass das Türblatt parallel zum Rahmen steht und die Schlösser in der gleichen Position auf der gleichen Höhe wie die Endplatten sind.



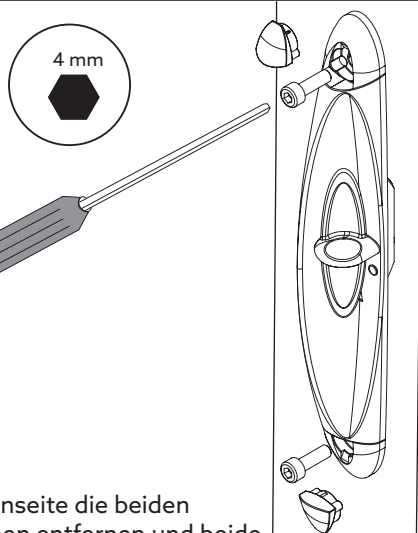
Schnittzeichnung
überlappen



18. Schloss justieren.

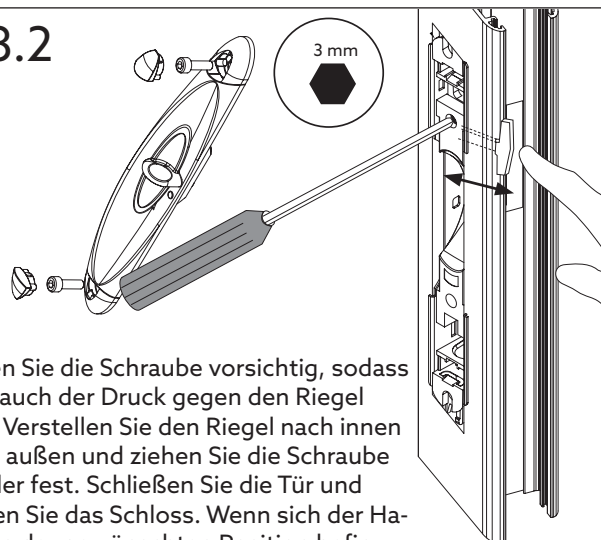


18.1



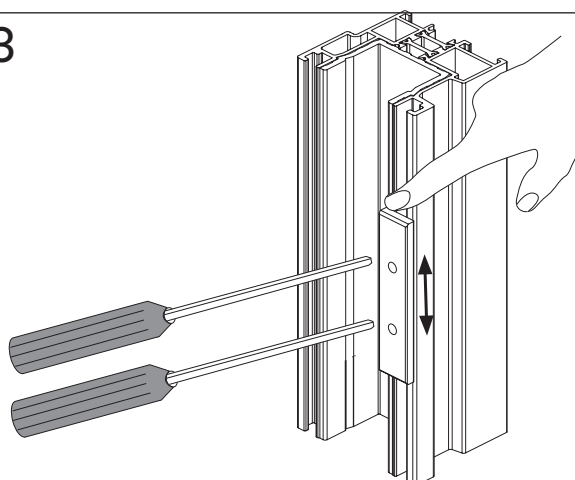
Auf der Innenseite die beiden Abdeckkappen entfernen und beide Schrauben lösen. Heben Sie dann den Griff ab.

18.2



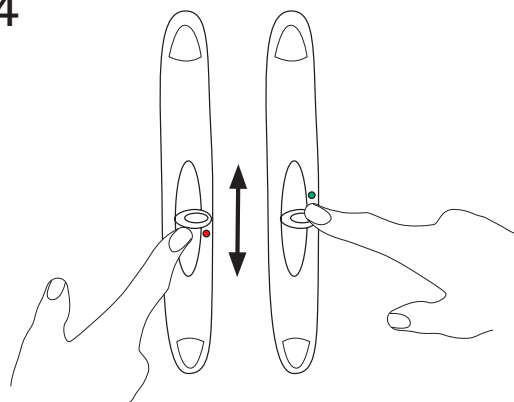
Lösen Sie die Schraube vorsichtig, sodass sich auch der Druck gegen den Riegel löst. Verstellen Sie den Riegel nach innen oder außen und ziehen Sie die Schraube wieder fest. Schließen Sie die Tür und testen Sie das Schloss. Wenn sich der Haken in der gewünschten Position befindet, schrauben Sie den Griff zurück und setzen Sie die Abdeckkappen wieder ein.

18.3



Lösen Sie die Schrauben und stellen Sie die Endplatte nach oben/unten ein, wenn der Riegel nicht in die Endplatte greift. Ziehen Sie dann die Schrauben wieder an.

18.4



Verriegeln Sie durch Drücken nach oben und öffnen Sie durch Drücken nach unten.

19. Bringen Sie bei Bedarf eine Auskleidung an der Außenseite und Werg an der Innenseite an. ACHTUNG! Nicht im Lieferumfang enthalten.

Pflegehinweise

Glas

- Das Glas sollte wie herkömmliches Glas gereinigt werden.
- Verwenden Sie normalen Fensterreiniger, reichlich Wasser und ein weiches, fusselfreies Tuch oder einen Gummischaber.
- Spiritus oder Aceton löst bestimmte Verunreinigungen. Schonende Putzmittel können andere Verunreinigungen entfernen. Das Reinigungsmittel wird dann mit Spiritus abgewaschen. Reinigen Sie dann das Glas auf die übliche Weise.
- Verwenden Sie keine Schaber, Metallgegenstände oder Stahlwolle, um hartnäckigen Schmutz zu entfernen.

Aluminiumprofile

- Verwenden Sie milde Seife, Handgeschirrspülmittel oder einfach nur Wasser, um die Profile zu reinigen.
- Entfernen Sie Schmutz, der zu Schäden an den Schienen und Rädern führen kann.
- Falls Farbe von der Gummidichtung auf die Profile und den Rahmen abfällt, wird zur Reinigung ein Klebstoffreiniger verwendet.

BITTE BEACHTEN! Um Verletzungen und Zusammenstöße mit Vögeln zu vermeiden, empfehlen wir, beispielsweise unsere Glasdekorationen „Greifvögel“ oder „Schwalbe“ auf alle Glasflächen aufzubringen.

Daran sollten Sie denken...

Markierungen von Saugnäpfen entfernen

Auf Glasflächen können Markierungen von Saugnäpfen vorkommen. Diese entstehen durch Weichmacher/Gummireste in den Saugnäpfen bei der Herstellung des Glases. Das ist kein Fehler unserer Glasoberflächen. Im Laufe der Zeit verschwinden diese Markierungen nach normaler Abnutzung und Reinigung.

Um die Markierungen sofort nach der Montage zu entfernen, können Sie ein feines Poliermittel verwenden. **ACHTUNG!** Schützen Sie die Kunststoff- und Gummiteile mit Klebeband. Niemals auf eine warme Oberfläche auftragen.

Abdichtung an der Struktur

WICHTIG! Befestigung und Montage am Fundament werden vom Kunden durchgeführt. Blech und Dichtungszubehör sind nicht im Lieferumfang enthalten. Siehe Seite 2.

Kondensation vermeiden

Egal, ob Sie gewöhnliches Glas, Energieglas oder Isolierglas gewählt haben: Kondenswasser kann an den Scheiben entstehen. Kondenswasser entsteht durch kalte Oberflächen und kalte Luft, was Feuchtigkeit schlechter „transportiert“ als heiße Oberflächen und heiße Luft.

Manchmal kommt Kondenswasser einmalig vor; in anderen Fällen kann es auf längerfristige Feuchtigkeitsprobleme zurückzuführen sein. Wir haben die häufigsten Probleme aufgelistet und Maßnahmen vorgeschlagen.

Feuchtigkeit aus dem Haus

Beim Öffnen der Terrassentür strömt warme, feuchte Luft in den Wintergarten. Wenn die Luft draußen kälter ist, kondensiert die Feuchtigkeit auf den kältesten Oberflächen.
Maßnahme: Belüften.

Feuchtigkeitsausstoß von Menschen

Menschen geben viel Feuchtigkeit ab und mehrere Menschen gleichzeitig im Wintergarten können für beschlagene Scheiben sorgen.
Maßnahme: Belüften.

Feuchtigkeitsausstoß von Pflanzen

Auch Pflanzen geben viel Feuchtigkeit ab und wenn Sie Ihren Wintergarten als kombiniertes Gewächshaus nutzen möchten, können Sie Probleme mit Kondenswasser bekommen.
Maßnahme: Mechanische Belüftung mit beispielsweise einem Kleinraumventilator oder dergleichen.

Ungünstiges Wetter

Wenn es für kurze Zeit viel Niederschlag gibt, während die Temperatur schnell sinkt, kann diese Kombination Kondenswasser verursachen.

Keine Maßnahmen erforderlich: Das Problem löst sich von selbst, wenn sich das Wetter ändert.

Bodenfeuchtigkeit

Wenn Sie einen offenen Holzboden und ein feuchtes Grundstück haben, kann Bodenfeuchtigkeit in den Wintergarten eindringen.

Maßnahme: Verwenden Sie Makadam oder Sand unter dem Grundgerüst. Zusätzlich sollte in der Sand- oder Makadamsschicht eine Kunststoffolie als „Dampfsperre“ hinzugefügt werden. Alternativ den Boden versiegeln.

Feuchtigkeit von der Betonplatte

Es dauert sehr lange, bis eine Betonplatte vollständig trocknet (je nach Umgebung und anderen Faktoren zwischen 1-2 Jahren). Während dieser Zeit gibt die Platte Feuchtigkeit ab, die Beschlag verursachen kann.

Maßnahme: Lüften Sie und wärmen Sie den Raum auf, wenn es kalt ist (um den Trocknungsprozess zu beschleunigen), und decken Sie die Böden nicht ab (denn so bleibt Feuchtigkeit länger bestehen).

Wichtig bei Blech an die Konstruktion

Es ist besonders wichtig, Blecharbeiten an der Konstruktion durchzuführen und das Gewächshaus bei starkem Regen in Kombination mit Wind im Auge zu behalten, wenn es in Küstennähe oder in vergleichbar rauen Umgebungen aufgestellt ist.